



Ethernet пульты ProLAN-325

Установка и настройка

1. Подключение пультов к локальной сети

Двух и пятикнопочные СОКОК пульты ProLAN-325 включаются в сеть Ethernet через разъем RJ-45 пульта. Питание на пульт передается через Ethernet кабель по технологии Passive PoE. Пульты могут подключаться:

- К коммутаторам 24V Passive PoE, например TS-5-POE, TS-8-PRO, TS-16-CARRIER, RB750P-PB
- Через специальное устройство – инжектор Passive PoE, обеспечивающий питание с напряжением 24 вольт, 0,2 А

Пульты работают по протоколу UDP, порт 22223. Каждый пульт имеет индивидуальный серийный номер, указанный на этикетке, на нижней поверхности пульта. Заводские настройки (настройки по-умолчанию), содержат:

- IP-адрес устройства со значением **192.168.X.X**, где две последние цифры адреса уникальны для пульта;
- Маску подсети **255.255.0.0**;
- IP-адрес основного шлюза **192.168.1.1**;
- Режим используемых значений - «по-умолчанию». При последующем изменении настроек пульта может быть задан режим «статические», при котором пульт будет использовать заданные пользователем значения IP-адреса устройства, маски подсети и IP-адреса основного шлюза;
- В режиме значений «по-умолчанию» пульт поддерживает получение динамического IP-адреса по протоколу **DHCP**. Если в вашей локальной сети существует DHCP сервер, «раздающий» IP-адреса из своего пула, то пульт получит динамический IP-адрес.

Для развертывания решения администратор должен выбрать способ формирования IP-адресов пультов в условиях конкретной LAN/WAN сети компании. Необходимо обеспечить неизменность IP-адресов пультов при перезагрузках или отключениях инфраструктуры сети, а также настроить маршрутизацию между Концентратором Данных (компьютер с программой EPM-Agent Plus) и пультами.

- Использование адресов пультов по умолчанию подходит для сетей, имеющих внутренние «серые» IP-адреса 192.168.X.X. Необходимо лишь убедиться, что IP-адреса пультов не используются в данный момент другими устройствами и настроить при необходимости маршрутизацию.
- Способ с использованием IP-адресов, получаемых пультами через DHCP прост и эффективен. Как правило, сервер DHCP «помнит», какой IP-адрес был назначен пульту по его MAC-адресу. Этот же адрес пульт получит и после перезагрузки или кратковременного отключения пульта или сети. Тем не менее, существует некоторая вероятность, что IP-адрес пульта может измениться, если DHCP серверу не будет хватать свободных IP-адресов или сервер «забудет» MAC-адрес пульта. Зарезервируйте за пультом полученный IP-адрес, чтобы обеспечить его неизменность.
- Задание статических значений IP-адреса устройства, маски подсети и основного шлюза, обеспечивает гарантированную неизменность IP-адресов пультов, то требует предварительного планирования диапазона выделяемых адресов, не пересекающихся с пулом адресов DHCP и не имеющих дубликатов в локальной сети.

Примечание! С задней стороны пульта имеется утопленная в корпус кнопка сброса настроек пульта к начальным заводским настройкам. Для сброса настроек отключите пульт от сети, нажмите кнопку сброса и удерживайте ее нажатой несколько секунд в момент подключения пульта в сеть.

2. Обнаружение и настройка пультов

Обнаружение и настройка пультов выполняется в программе EPM-Agent Plus. Откройте диалог настроек программы. Откройте закладку **Красная кнопка**, и в нижнем ряду закладок, закладку **Дополнительно**. Нажмите кнопку **Список кнопок...** (рис.1).

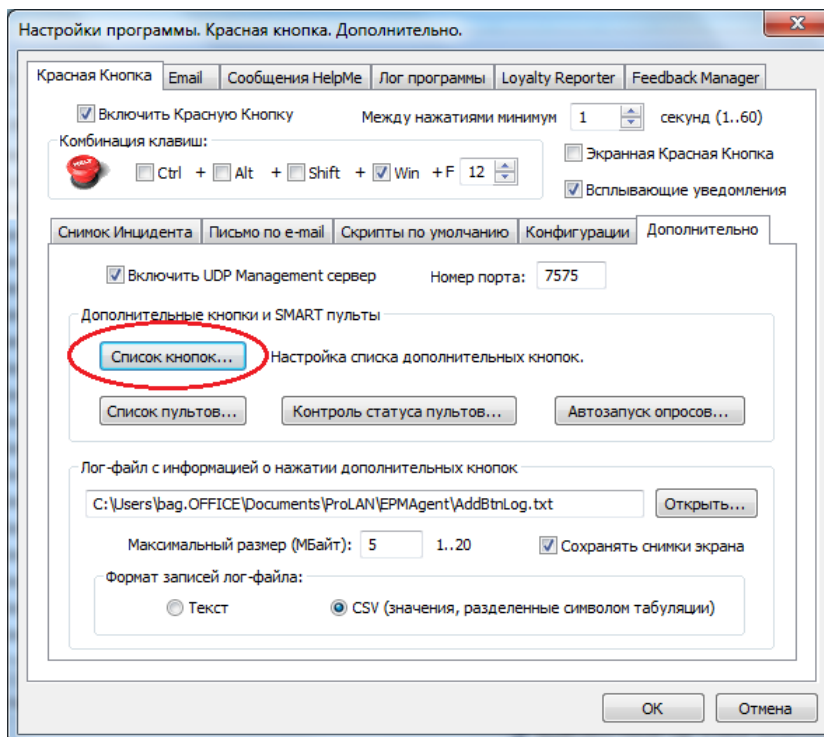


Рис. 1. Диалог настроек программы EPM-Agent Plus.

В появившемся окне диалога **Дополнительные кнопки** (в вашем случае список может быть не пустым) нажмите кнопку **Добавить...** (рис.2).

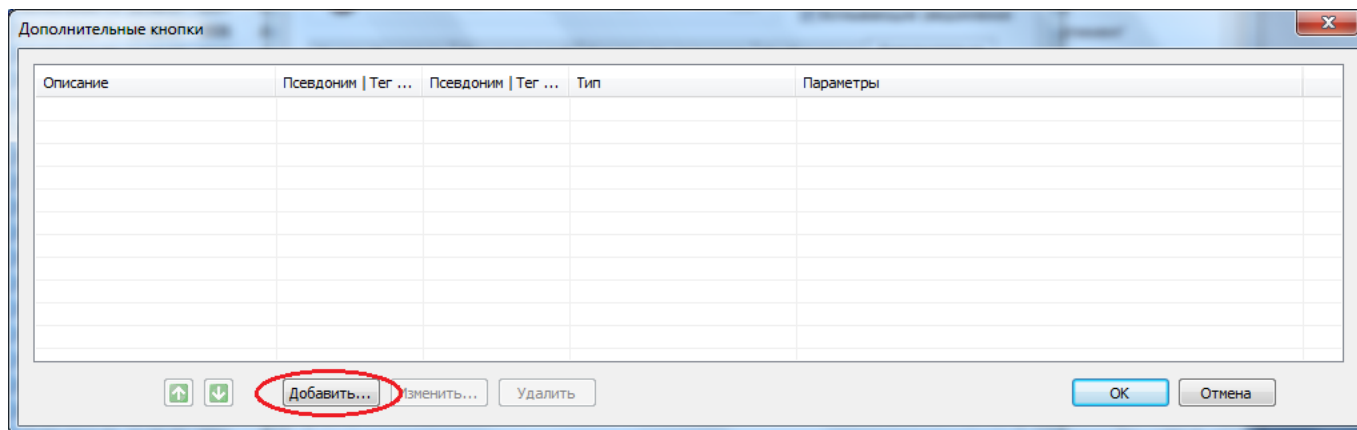


Рис. 2. Диалог **Дополнительные кнопки**.

Появится диалог **Дополнительная кнопка**. Выберите тип интерфейса кнопки: **Проводной двух/пятикнопочный Ethernet пульт ProLAN-325** и нажмите кнопку **Поиск...** (рис.3).

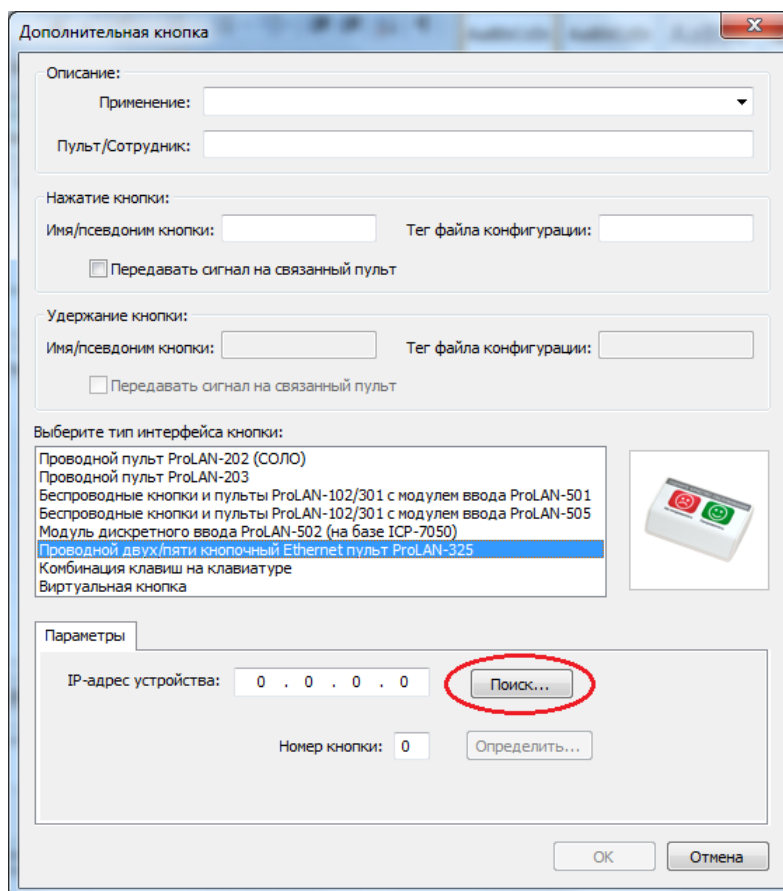


Рис. 3. Диалог **Дополнительная кнопка**.

Программа запросит параметры поиска устройств в диалоге, показанном на рис. 4.

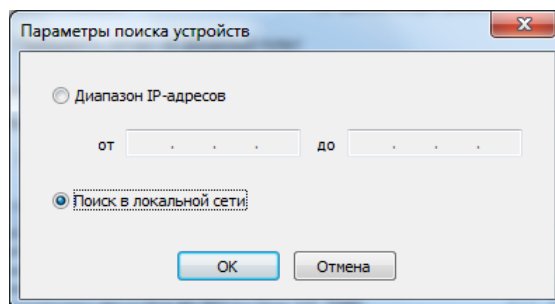


Рис. 4. Диалог параметров поиска устройств.

Вы можете задать диапазон IP-адресов, либо выполнять поиск устройств в локальной сети. В последнем случае будут сканироваться все подсети всех сетевых интерфейсов вашего компьютера. Для запуска поиска нажмите **ОК**. Процесс поиска выполняется в окне диалога, показанном на рис. 5.

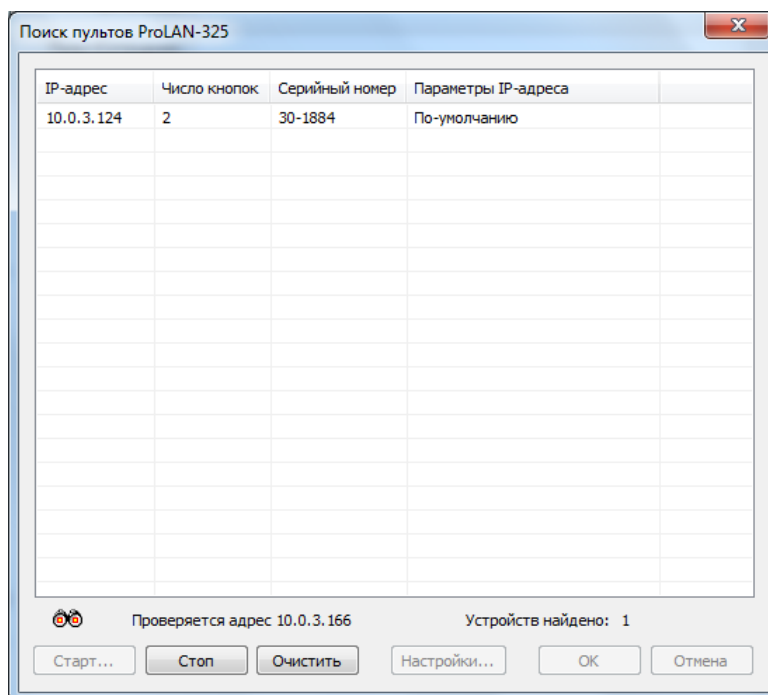


Рис. 5. Выполняется поиск устройств.

В процессе поиска программа последовательно проверяет наличие устройств по IP-адресам из диапазонов поиска. Процесс сопровождается анимационной картинкой и сообщением вида: **Проверяется адрес ...**

Обнаруженные устройства сразу же добавляются в список, имеющий столбцы:

- **IP-адрес**, по которому пульт был обнаружен. Это может быть как IP-адрес по-умолчанию, так и динамически полученный либо статически заданный адрес;
- **Число кнопок** пульта может иметь значение 2 или 5;
- **Серийный номер** пульта;
- **Параметры IP-адреса**. Может иметь значения **По-умолчанию** или **Заданы статически**, в зависимости от текущего режима используемых значений.

Процесс поиска завершается, когда будут проверены все диапазоны IP-адресов. Вы можете прервать процесс поиска, нажав кнопку **Стоп**. Кнопка **Очистить** удаляет все обнаруженные устройства из списка.

На рисунке 5, в качестве примера показан пульт, имеющий заводские настройки (по-умолчанию), но будучи подключен в локальную сеть с DHCP сервером, пульт получил динамический адрес 10.0.3.124.

Если нужный вам пульт (смотри серийный номер) присутствует в списке, то для его настройки выберите строку в списке и нажмите кнопку **Настройки...** (рис.6).

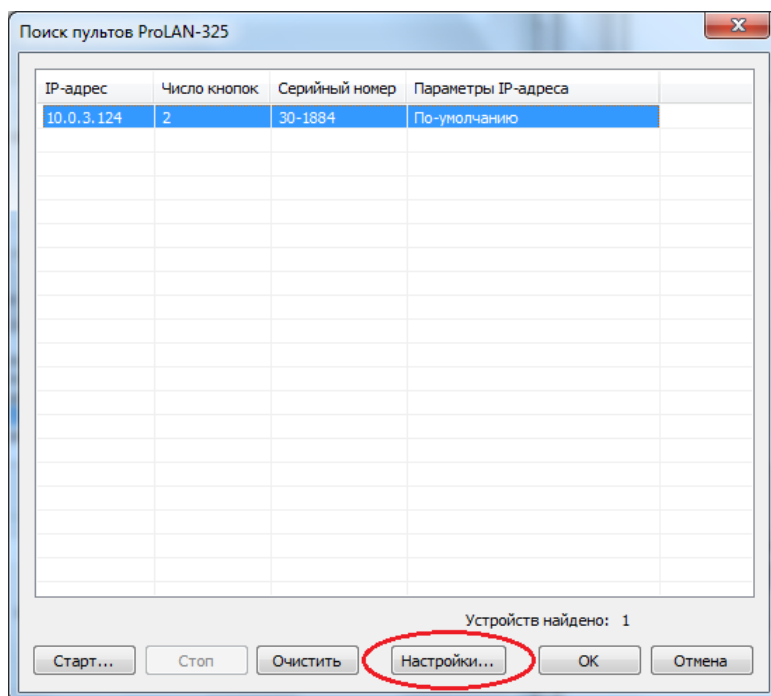


Рис. 6. Выбор пульта для настройки.

На рисунке 7 показан диалог настроек «нового» пульта.

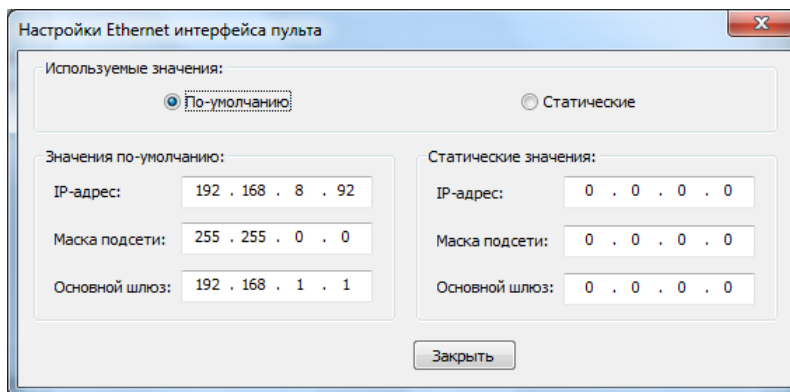


Рис. 7. Настройки «нового» пульта.

Если необходимо задать статический IP-адрес для пульта, то:

- Включите опцию **Статические** в группе элементов **Используемые значения**
- В группе элементов **Статические значения**, в поле **IP-адрес** введите нужный адрес, например 10.0.3.100
- В поля **Маска подсети** введите маску подсети, например 255.255.255.0
- Опционально, если это требует конфигурация вашей сети, задайте **Основной шлюз**, например 10.0.3.151
- Нажмите кнопку **Задать** для применения заданных изменений. См. рис.8.

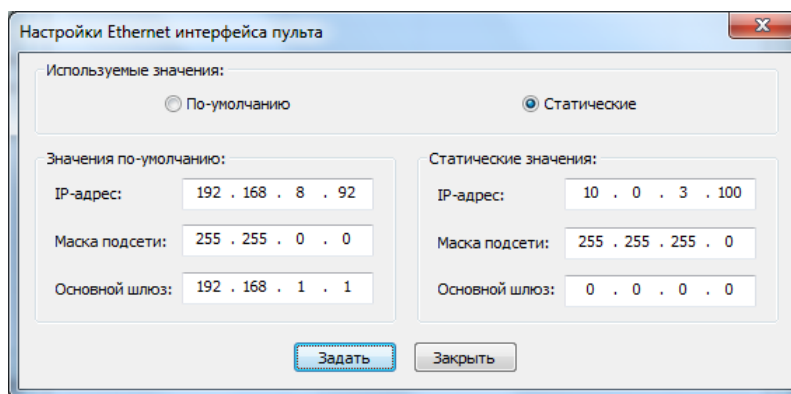
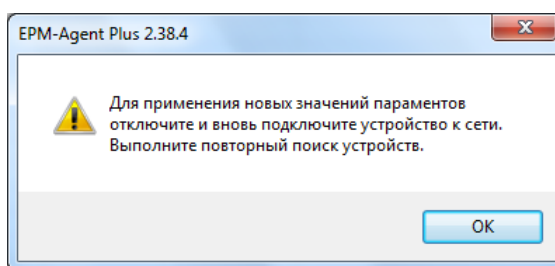


Рис. 8. Задание статических значений.

Диалог настроек пульта закрывается, запись пульта удаляется из списка найденных устройств и выдается сообщение вида:



Отключите пульт от сети и вновь подключите. Выполните повторный поиск устройств. Убедитесь, что, в пульт имеет заданный статический IP-адрес.

Для возврата к настройкам по-умолчанию, вы можете:

1. Задать их в диалоге настроек, выбрав опцию **По-умолчанию**.
2. Выполнив сброс настроек пульта аппаратной кнопкой.